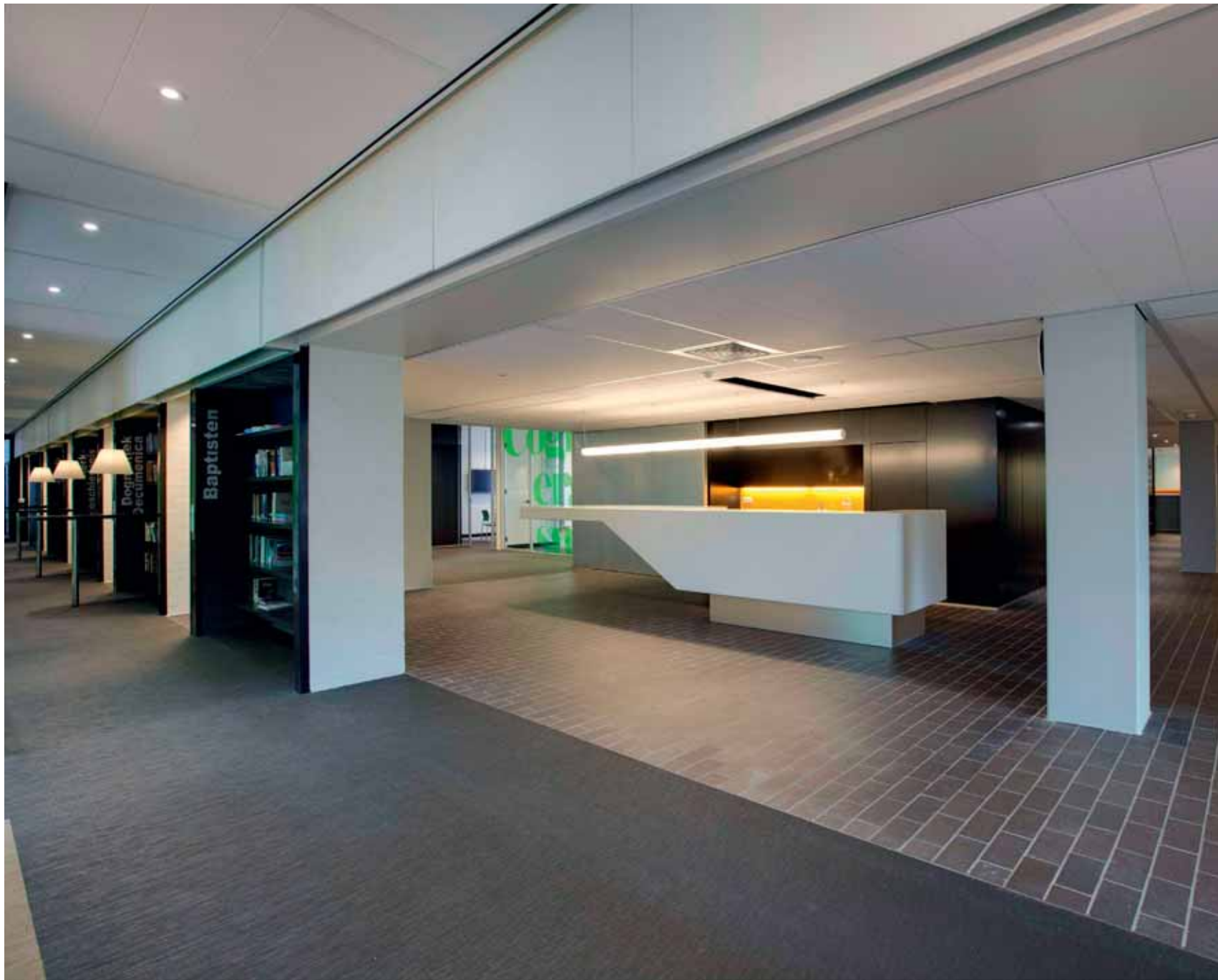


# Subtiele aanpak van betonnen gigant





TEKST Eva Vroom  
FOTOGRAFIE ONB, Kim van Zwieten

Project **Verbouw en herinrichting VU Hoofgebouw**  
Opdrachtgever **Vrije Universiteit Amsterdam, FCO - Ivo van Wijk**  
Periode **2011 – 2014**  
Architect & interieurontwerp **op ten noort blijdenstein Utrecht, projectarchitect Tanja Buijs-Vitkova**  
Ontwerpteam **Suzanne Wielart, Stacey Francis, Wim Appel, Mark van Miltenburg, Kim van Zwieten**  
Aannemer **Mulckhuysen, Nieuw Venne**  
Interieurbouw **Wassenaar Interieurmakers, Lisse**  
Glazen scheidingswanden **Obiq, Alphen aan den Rijn**  
Vloeren **Chilewich contract, Bamboe weave**  
Wandbekleding **Bambusa, Krommenie**  
Los meubilair **Gispen, Vitra, Artifort**  
Accentverlichting **Etap, Luceplan**



**Op ten noort blijdenstein architecten (ONB) bracht licht en ruimte in het hoofgebouw van de Vrije Universiteit. Het kloeke pand werd verlost van zijn benauwde gangen en cellenkantoren en kreeg een verfijnd interieur dat past bij de huidige eisen. Hiermee kan het gemeentelijk monument weer lange tijd vooruit.**

Het hoofgebouw van de Vrije Universiteit is begin jaren zestig ontworpen door toenmalig stadsbouwmeester Christiaan Nielsen. Ondanks zijn indrukwekkende volume, met een toren van zestien lagen en een tweelaagse ombouw, is het gebouw aan de Boelelaan altijd te krap geweest. Architect Tanja Buijs van ONB: “De VU wilde de beschikbare vierkante meters beter gaan benutten en bedacht daarom het concept ‘smart-@-work’, een variant op het Nieuwe Werken. Hierbij moest het interieur tegemoet komen aan de behoeften van zowel wetenschappers als studenten. De overgang van cellenkantoor naar overwegend flexibele werkplekken riep aanvankelijk de nodige weerstand op bij sommige academici, maar aangezien de meeste medewerkers ook lesgeven, stonden veel kantoren vaak leeg.” Dankzij de nieuwe indeling met kleinere concentratiewerkplekken en meer overlegruimten en spreekkamers is dit probleem opgelost. “Mensen zijn nu blij dat ze elkaar veel vaker tegenkomen.”

### Licht

De opdracht voor ONB omvatte de stapsgewijze herhuisvesting van de faculteiten der Godgeleerdheid, Wijsbegeerte, Letteren en FEWEB (Economische Wetenschappen en Bedrijfskunde). Buijs: “We zijn begonnen met de faculteit der



FOTO LINKS  
**Pantry op de faculteit der Godgeleerdheid en Wijsbegeerte. Links de bibliotheek van de faculteit.**

FOTO BOVEN  
**De bibliotheek van de faculteit der Godgeleerdheid en Wijsbegeerte. De identiteit van de faculteit komt tot uiting in de groene raamfolie.**

FOTO ONDER  
**Exterieur.** (Foto: Studio VU/Sidney Vervuurd)

Godgeleerdheid. Op basis daarvan is het masterplan gemaakt.” De bestaande structuur van het gebouw met lange, donkere gangen en lage plafonds vormde een flinke uitdaging voor de architect, temeer omdat de aanwezige installaties niet konden worden vervangen. “Ze waren verweven met het gebouw. Cascosloop behoorde niet tot de mogelijkheden. Daarom hebben we gekozen voor een ‘slimme’ partiële sloop.” Door de bestaande begrenzing tussen de verkeersruimten en de kantoorzone deels op te heffen en deze te verplaatsen richting de gevel ontstond een galerij, waarbij de voormalige deur-



FOTO LNKS

**In de kern van de afdelingen bevinden zich de ontmoetingsruimten.**

FOTO RECHTS

**De twaalfde verdieping is de openbaar toegankelijke ontvangstaag van de Letterenfaculteit.**

FOTO ONDER

**Aan de gele tafels kan worden gewerkt en gegeten. Metalen schuifwanden doen tegelijkertijd dienst als magneetbord.**



openingen van de kamers de overgang vormen naar het open gedifferentieerd middengebied. Bij Godgeleerdheid biedt deze galerij tevens ruimte aan de bibliotheek, zodat medewerkers hun boeken binnen handbereik hebben. “Om zoveel mogelijk licht het gebouw binnen te krijgen hebben we aan het einde van de lange gangen kamers opengebroken. Alle deuren en een groot aantal wanden zijn van glas. Voor de vloeren hebben we lichtgrijs gevlochten vinyl gekozen, wat ook erg prettig is voor de akoestiek. Doordat het gebouw niet compleet is gestript, zijn mooie elementen zoals de geïntegreerde verlichting bewaard gebleven. Met de huidige budgetten voor nieuwbouw zouden we betonnen lateien met ruimte voor verlichting en wanden van schoon metselwerk niet meer kunnen realiseren.”





FOTO BOVEN  
**Een vergaderruimte kreeg een chique uitstraling met stoelen van Vitra en een buislamp van Etap.**

FOTO ONDER  
**Balie van de faculteit der Letteren.**

## Identiteit

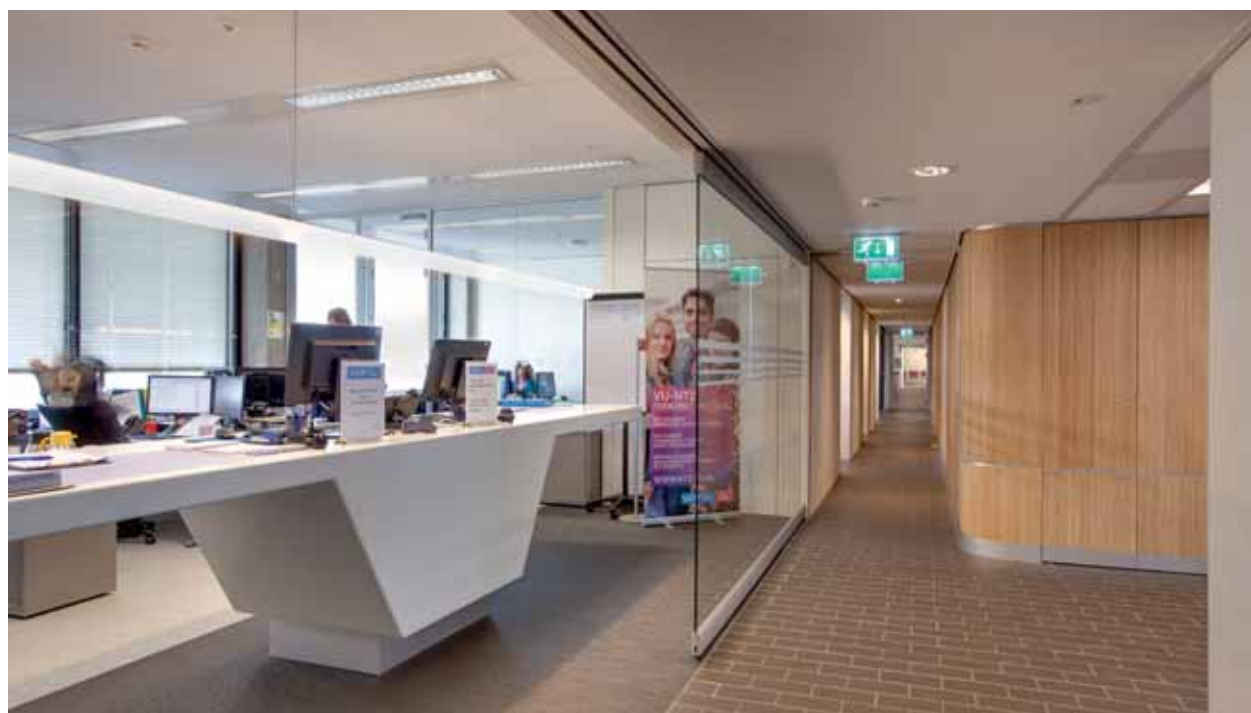
De werkomgeving is zo neutraal mogelijk gehouden, de identiteit van de faculteiten komt tot uiting in de raamfolie op de transparante scheidingswand tussen kamers en galerij. Buijs: “Bij Godgeleerdheid is deze folie groen, bij Letteren wilden ze liever wit.” De kern van de afdelingen, waar de ontmoetingsruimten zijn, wordt gekenmerkt door gedempte, warme kleuren en materialen. Naar de gevel toe, waar de kantoren zich bevinden, wordt de sfeer helderder en zakelijker met koele blauw- en grijs tinten. Rondom de kernen zijn de algemene voorzieningen gesitueerd, zoals liften, toiletten, lockers, kleine overlegplekken en de garderobe. In de oksel van de faculteiten Godgeleerdheid en Wijsbegeerte ligt de pantry, die opvalt door

de glanzend witte balie. Grote schuifdeuren zijn met metaal bekleed, zodat ze dienst kunnen doen als magneetbord. Grenzend aan de pantry ligt een eiland van grote gele tafels, voorzien van aansluitingen voor laptops. Hier kan zowel worden gegeten als gewerkt.

ONB kon niet alle aspecten van de inrichting bepalen. “Omdat er voor het kantoormeubilair al een aanbesteding was gedaan, hebben we uiteindelijk alleen de kleuren en het meubilair voor de pauze- en overlegruimten kunnen bepalen. We hebben wel een aantal specials kunnen maken, zoals de balies, de pantry’s, de hoge banken en werkplekken in de nissen. De kleuren van het meubilair hebben we laten aansluiten bij de faculteitskleuren, een aantal oude Gispensstoelen die al in het gebouw aanwezig waren hebben we opnieuw laten stofferen.”

## Kwaliteit

Op de elfde tot en met de veertiende verdieping van de toren huist de Letteren-faculteit. “Hier hebben we de wanden van de kernen met bamboe bekleed, omdat ze erg slecht waren. De gangen en de trappenhuizen die vanwege de brandweervoorschriften moeten kunnen worden gescheiden,





hebben we voorzien van glazen wanden om de transparantie te behouden.” De kantoren van de faculteit bevinden zich op de elfde en de dertiende verdieping. Er is hier gekozen voor een mix van open en gesloten werkruimten, met in de voormalige gang nissen die zijn getransformeerd tot besloten werkcoupés.

De twaalfde verdieping is de openbaar toegankelijke ontvangstlaag. Hier bevindt zich een grote open ruimte voor studenten, wit gemeubileerd en met voorzieningen als printers

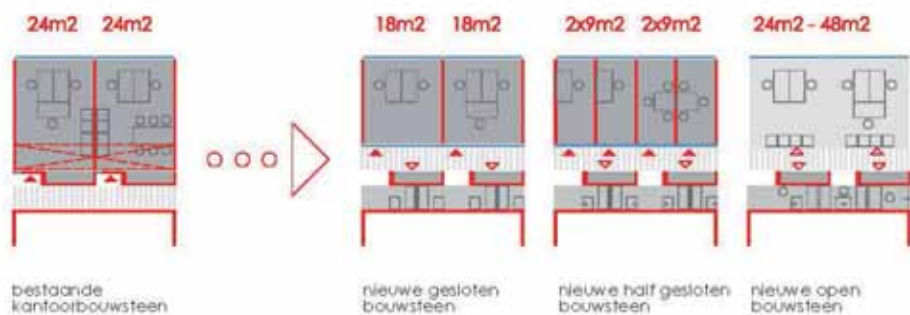


FOTO LINKS

**Ook bij de Letterenfaculteit werden de kantoren ingekort. Dankzij de glazen uitbouw van de kamers lijken de gangen breder.**

FOTO RECHTS

**De wanden van de kern zijn met bamboe bekleed. Ze bevatten voorzieningen als lockers en postvakjes.**



FOTO MIDDEN

**Op de twaalfde verdieping is een grote ruimte voor studenten. Onder de collegezalen zijn zitjes gemaakt.**



FOTO ONDER  
**Tekeningen.**

en koffieautomaten. In de schuine ruimte onder de collegezalen zijn zitjes gemaakt. Een grote vergaderzaal kreeg een chique uitstraling dankzij Eames-stoelen, een bamboe tafelblad en een lange buislamp van Etap. Ook op deze verdieping werden glazen wanden met raamfolie toegepast en aanwezige kantoren ingekort zodat een open galerij ontstond. In de nissen maakte ONB banken waar studenten even kunnen wachten als ze een afspraak hebben met een docent. Door subtiele ingrepen, zoals een glazen uitbouw op de hoeken van de kamers lijkt de galerij breder.

Wie nu over de faculteiten loopt, kan zich amper meer voorstellen hoe donker en onoverzichtelijk het er voor de verbouwing uitzag. De transformatie is des te opmerkelijker, omdat er moest worden gewerkt terwijl het gebouw in gebruik was, en met een beperkt budget. Maar door de vindingrijke herindelings van de bestaande ruimten en het maken van goede ontwerpkeuzes is het interieur een verfijnd en evenwichtig geheel geworden. “Dit type gebouwen heeft nog veel potentie”, aldus Buijs. “Juist dankzij de mix van oud en nieuw ontstaat er een nieuwe ruimtelijke kwaliteit.”

[www.onb.nl](http://www.onb.nl)